

■ **superficie, spazio, luce, forma**

■ **l'arte scende in strada**

■ **arte in galleria**

■ **arte industria e design**

■ **musica, gesto, parola**

■ **cinema, fotografia, videoart**



superficie
spazio
luce
forma

RAMBOW
e

The image features the word 'RAMBOW' in a large, bold, sans-serif font, tilted at an angle. The letters are filled with a dense, chaotic green wireframe pattern. A small, white lowercase letter 'e' is positioned to the right of the 'M'. The entire graphic is set against a solid black background.



8 settembre - 7 ottobre

GABRIELLA SANTUARI E GIAMPIETRO CUDIN

Gesto, forma e pensiero

Centro culturale Altinate San Gaetano - via Altinate 71

La mostra *Gesto, forma e pensiero* presenta le opere più recenti di Gabriella Santuari e Giampietro Cudin, protagonisti di mostre personali e collettive in Italia e all'estero dove hanno ottenuto numerosi riconoscimenti. I due artisti, negli ampi spazi del Centro culturale Altinate San Gaetano, si confrontano in uno stimolante percorso dove arte figurativa, arte astratta, scultura e installazioni dialogano con linguaggi e stili diversi.

I volti femminili di Gabriella Santuari pongono interessanti sollecitazioni emotive rapportandosi a oggetti che ne integrano il significato concettuale, a materiali di recupero che diventano strumento espressivo, o mettendosi in relazione con le caratteristiche scatole dell'artista, contenitori dai forti connotati espressivi.

Si interrogano sul significato intrinseco delle

valenze simboliche dei segni le sculture e i dipinti di Giampietro Cudin, le cui pennellate, intensamente cromatiche, sottintendono un gesto sicuro che vuole andare oltre la realtà visibile per attingere a un valore semantico in cui individuare i possibili, immaginifici passaggi che trasformano l'arte in energia.

Mostra e catalogo a cura di Maria Beatrice Rigobello Autizi

Info

ingresso libero

orario 10 - 19, lunedì chiuso

relazioni.esterne@comune.padova.it



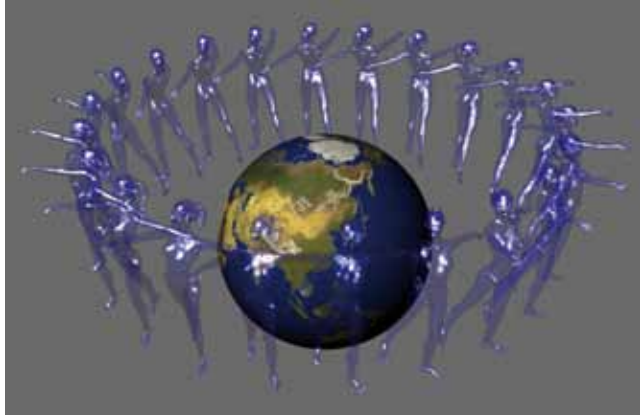
15 settembre - 13 ottobre

LIQUIDI MONDI

Galleria Sottopasso della Stua - Largo Europa

Sei artisti uniscono le loro esperienze e visioni artistiche in una mostra collettiva che si rifà ad un unico concetto relativo ai liquidi mondi. Liquidi come possono essere i sogni, la memoria, lo svolgersi dei pensieri, la realtà che sfugge a definizioni e limiti.

Interpretazioni diverse del tema, indagato attraverso linguaggi artistici diversi che spaziano dalla pittura alla scultura alla videoinstallazione. In collaborazione con l'Associazione di Produzioni Cinematografiche "Neroluce" di Renata Berti.



Renata Berti (Padova), videoartista, regista e fotografa. Ha partecipato all'ultima Biennale di Venezia Padiglione Italia, presenta un'opera di videoarte: percorsi fluenti in piccoli e grandi raggruppamenti di uomini e i loro elementi che volgono ora nel torbido, ora nell'oblio.

Giorgio Fiorenzato (Venezia), art designer, presenta un'opera di videoarte (danze di fluidi corpi...). Tale movimento giunge ad un massimo di accelerazione con le figure degli angeli/umani, sparsi nell'universo come uccelli impazziti, il tutto in animazione 3D realizzato con un software di modellazione solida.

Carla Andreoli (Milano), artista milanese presenta opere concettuali, (labirinti della mente) realizzate con tecnica mista su olio.

Mario Ciuffo (Milano) presenta opere con tecnica dell'affresco e olio.

Helene Foata (Francia), scultrice, presenta sculture e resine in movimento.

Laura Gerosa (Milano) presenta sculture concettuali, opere sonore, tecnica mista.

Info

ingresso libero - orario: 15.30 18.30, chiuso domenica e lunedì - Servizio Mostre - Settore Attività Culturali tel. 049 8204547

bertolinl@comune.padova.it - <http://padovacultura.padovanet.it>

Associazione di Produzioni Cinematografiche "Neroluce"

C.so Milano, 119 - 35139 Padova tel. 049 8725346 - 328 6636758

berti.re@libero.it www.renataberti.blogspot.com - <http://www.facebook.com/berti.renata>

23 settembre - 14 ottobre

ESSENZIALMENTE LA MANO NELLA SCULTURA MODERNA E CONTEMPORANEA

Piano Nobile dello Stabilimento Pedrocchi - piazzetta Pedrocchi



Carl Fredrik Reuterswärd
The dream/Le reve, 1982
bronzo su base di legno

Mano.

Il Piano Nobile del Caffè Pedrocchi ospita una mostra di sculture di artisti internazionali che nel corso del Novecento hanno avuto come tema ispiratore la mano nelle sue varie declinazioni espressive e simboliche. Nell'arte classica e moderna la rappresentazione delle mani e dei gesti è spesso finalizzata ad esprimere la complessità del pensiero e dei sentimenti dell'animo umano che viene tradotta in diversissimi atteggiamenti. Pur essendo l'organo del tatto, la mano, nelle sue molteplici funzioni, può sostituirsi alla parola tanto da dar origine ad un vero e proprio linguaggio attraverso una gestualità ben nota nell'*ars oratoria*, nell'arte mimica ed è fondamentale nel sistema di segni usato dagli audiolesi. Anche dal punto di vista scientifico la mano ha rappresentato un importante capitolo degli studi di anatomia proprio a Padova per merito di Vesalio e Casseri.

La mostra si prefigge di essere un excursus attraverso gli esempi più significativi dell'interesse che gli artisti hanno dimostrato nei confronti della mano scissa dal corpo, di una parte per il tutto, sono esposte infatti opere fra gli altri di Rodin, Picasso, Mirò, Dalì, Breton, fino ai più recenti César, Finotti, Mitoraj e Paladino.

La mostra è nata dalla collaborazione del Dipartimento di Neuroscienze-Clinica di Chirurgia Plastica e Ricostruttiva e del Dipartimento dei Beni Culturali, Archeologia, Storia dell'Arte, del Cinema e della Musica dell'Università di Padova, come evento collaterale al 50° Congresso Nazionale di Chirurgia della

Info

orario 9.30-12.30, 15.30-18, lunedì chiuso
biglietti: intero 4 euro, ridotto 2,50 euro

Servizio Mostre – Settore Attività Culturali - <http://padovacultura.padovanet.it>

28 settembre - 9 dicembre

MAFFEO D'ARCOLE

Pitture di guerra

Centro culturale Altinate San Gaetano - via Altinate 71

La mostra personale dell'artista veronese si concentra sui più recenti approdi della sua avventura creativa, rappresentati nell'occasione da circa 20 dipinti di grande formato. Figure umane, animali, frammenti di visioni urbane si imprinono sulle sue tele attraverso un gesto pittorico spontaneo, quasi aggressivo, la cui natura viscerale è sottolineata dalle predilezioni cromatiche dell'autore, rivolte alla gamma dei primari, ai bianchi, ai neri. Tali elementi di stile, con cui interagiscono alcune presenze materiali dalla forte energia simbolica, quali corde annodate e bandiere, sono lo strumento per evocare gli aspetti più controversi del nostro tempo e del recente passato. Diversi cicli pittorici hanno infatti la propria premessa in drammatiche vicende collettive, quali la mortificazione della cultura dei pellerossa, o i "campi di lavoro" nella Cambogia di Pol Pot; il loro carattere esemplare è l'opportunità per una riflessione certo amara, ma al tempo non rassegnata, sull'inclinazione umana alla sopraffazione, alla violenza. Affrontando il tema della libertà dell'individuo, raccontando i conflitti necessari alla sua affermazione, la pittura dell'artista assume toni esplicitamente politici, appena stemperati dalle tracce di una tormentata spiritualità.



Info

ingresso libero

orario: 10-19, lunedì chiuso

Servizio Mostre – Settore Attività Culturali tel. 049 8204538

spaziostre2@comune.padova.it

<http://padovacultura.padovanet.it>



29 settembre - 28 ottobre

MARCELLO JORI

Giacimento di passioni

Galleria Cavour - piazza Cavour

In questa mostra antologica, Jori ha voluto andare molto indietro nel tempo e arrivare fino a oggi con una selezione di opere significative per un viaggio che comincia dalla scrittura e finisce nella scrittura.

Si comincia dai primi cartigli degli anni ottanta, nei quali una scrittura pittorica e avventurosa si snoda lungo gli angoli delle pareti, sui soffitti e i pavimenti, per arrivare alla scrittura e agli acquerelli di oggi negli *Albi dell'avventura*, libri scritti e acquerellati a mano dall'artista in copia unica.

Durante il percorso si incontrano: la pittura, la scrittura, la lettura, il design e tutto quanto fa di Jori un ostinato praticante dell'arte totale.

Info

Tessera RAM/biglietto

orario: 15 - 19, lunedì chiuso

Servizio Mostre - Settore Attività Culturali tel. 049 8204522

ferretimp@comune.padova.it

<http://padovacultura.padovonet.it>

29 settembre - 21 ottobre

BEATRICE BANDARIN / ALAN J. HOWLETT / SILVIA SCUDERI

Metamorfosi

Scuderie di Palazzo Moroni - via Municipio

L'inedito incontro di tre artisti di diversa sensibilità crea un suggestivo percorso in cui le singole esperienze trovano nuovo significato.

Beatrice Bandarin: la Caverna; la Terra; l'Universo

Alan J. Howlett: la Pittura; la Musica

Silvia Scuderi: il Corpo; l'Immagine; la Persona

Info

ingresso libero

orario 9 - 13 e 15 - 19, lunedì chiuso

relazioni.esterne@comune.padova.it





7 ottobre e 4 novembre

MoMArt ACQUA, ARIA, FUOCO, TERRA

Piazzetta Capitaniano - Piazza dei Signori

Il MoMArt è una mostra mercato degli artisti che si svolge da tre anni in Piazzetta Capitaniano ogni prima domenica del mese da marzo a dicembre.

Si propone come circuito commerciale alternativo che non trascura la ricerca culturale e la libertà espressiva di ogni singolo artista e come mezzo di divulgazione dell'arte contemporanea, rendendo più immediato l'incontro tra pubblico e artisti. In occasione di Ram, il Momart propone quattro installazioni sul tema di quest'anno, i quattro elementi, realizzate con materiali di recupero.

7 ottobre

Terra: la Torre di Babele: l'elemento Terra viene rappresentato dall'argilla, mezzo utilizzato fin dai tempi più remoti per comunicare il sapere attraverso la scrittura e la scultura. Una decina di artisti e il pubblico che vorrà partecipare realizzeranno delle mattonelle a rilievo o a graffito e delle piccole sculture che verranno poi legate ad un rete a forma di Torre di Babele.

A cura degli artisti: Giovanni Omodeo, Viviana Zorzato, Ibrahim Al Khalil

Aria: l'Aria viene rappresentata da nuvole sospese che partono dal Volto dell'Orologio e arrivano fino in piazza Capitaniano.

A cura degli artisti: Alessandra Andreose, Fiorenza Riello

4 novembre

Acqua: l'Acqua viene rappresentata da un sinuoso percorso di bottiglie che si snoda in piazza dei Signori fino a Piazza Capitaniano.

A cura degli artisti: Alessandra Andreose, Vicki Nielsen, Fiorenza Riello, Alessandro Stella, Cristina Zucchi

Fuoco: una fiamma gigante posta sotto il Volto dell'Orologio, realizzata con legno, rete metallica e tessuto, rappresenterà il fuoco.

A cura degli artisti: Vicki Nielsen, Alessandro Stella, Cristina Zucchi

Info

caporell@comune.padova.it - tel 049 8204546



13 ottobre - 11 novembre

IL CORPO PARLA

Associazione Contemporanea

Gioiellodentro

Galleria Samonà - via Roma

La mostra *Il Corpo Parla* propone un percorso con opere di artisti contemporanei che si esprimono per mezzo di due forme d'arte, il gioiello contemporaneo e la fotografia, mettendo a confronto i loro linguaggi per raccontare il rapporto con il corpo. In questa mostra il corpo è rappresentato attraverso un'immagine pura, svuotata da ogni sentimento, per lasciare che le parti che formano il corpo esprimano la loro potenza per diventare le protagoniste dell'opera. Scambio, riflessione, creazione: *il Corpo Parla*.

Ed è attraverso la materia, forgiata dal fuoco della passione, che questa mostra dialogherà con lo spettatore; le opere scarse, concettuali e sensoriali lo faranno entrare nel mondo dell'artista per creare nuove esperienze partecipative dove l'udito, l'olfatto e il gusto saranno coinvolti.

A cura di Francesca Canapa e Dave Gelder

Info

ingresso libero

orario 16-19, lunedì chiuso

Servizio Mostre – Settore Attività Culturali tel. 049 8204539

gennaric@comune.padova.it

<http://padovacultura.padovanet.it>

Associazione Contemporanea Gioiellodentro

tel. 041-2435761 - cell. 393 6010214

info@gioiellodentro.it - www.gioiellodentro.it





13 ottobre - 4 novembre
BRUNO ANTONELLO
Eterea psicomachia

Sala della Gran Guardia - piazza dei Signori

Il mondo visionario di Bruno Antonello si dipana davanti agli occhi con affascinante candore e ci immerge in atmosfere rarefatte, bagnate da una luce metafisica che ci proietta in uno stato di sospensione spazio-temporale. Appaiono nell'aria densa di vapore oggetti di porosa consistenza o creature aeree che ci raccontano, in uno stile a metà fra quello illustrativo e quello favolistico, brani di vita interiore, sedimenti di memoria intensamente evocativi. Prevengono alcuni soggetti come le cattedrali europee, ovvero i luoghi dell'esperienza del sacro e della dimensione collettiva; il gioco degli scacchi, ovvero le strategie della ragione; il conflitto fra angeli e demoni, ovvero l'eterna lotta fra il bene e il male.

Il vivere più intimo si traduce dunque per l'artista in infinite combinazioni che risolvono di volta in volta le conflittualità tra pensiero e misticismo, tra gravità terrestre e leggerezza celeste. Un percorso labirintico che conduce ad avventurosi sprofondamenti negli abissi della psiche umana (Carla Chiara Frigo).

Info

ingresso libero
orario 10.30-14.30 e 15-19, lunedì chiuso
relazioni.esterne@comune.padova.it

19 ottobre - 18 novembre
IL TINTORETTO RITROVATO.

**La tecnologia contemporanea e il
restauro dei dipinti**

Musei Civici agli Eremitani - piazza Eremitani 8

Nel marzo 2012 i Laboratori di Restauro del Centro Conservazione e Restauro "La Venaria Reale", diretti da Pinin Brambilla Barcilon, hanno accolto uno dei capolavori della Pinacoteca del Museo d'Arte padovano, la *Crocifissione* di Jacopo Robusti detto il Tintoretto.

L'intervento di restauro è stato preceduto da un'ampia campagna diagnostica non invasiva che, utilizzando avanzate strumentazioni come la radiografia digitale, ha fornito inedite informazioni sull'opera. A conclusione di questa importante operazione, che ha restituito al dipinto la vivacità degli accostamenti cromatici, dal 4 luglio al 14 ottobre la *Crocifissione* è oggetto di una mostra nella Sacrestia della Chiesa di Sant'Uberto presso la Reggia di Venaria Reale.

Al suo rientro in Museo, dal 19 ottobre al 18 novembre, le sarà dedicato uno spazio corredato da un aggiornato apparato di comunicazione con approfondimenti sull'artista, sull'opera, sugli esiti delle indagini e sull'intervento di restauro. Al termine di questo periodo, la *Crocifissione* tornerà nella sala del Romanino, dove ritroverà la sua consueta collocazione cronologica all'interno del percorso della Pinacoteca.

Info

orario martedì - domenica 9 - 19, chiuso i lunedì non festivi

biglietto (comprensivo della visita ai Musei Civici agli Eremitani e a Palazzo Zuckermann) intero € 10; ridotto € 8, ridotto speciale € 6 convenzionati; ridotto scuole € 5, gratuito per bambini fino a 5 anni, possessori di biglietto intero Cappella degli Scrovegni, Padovacard, Cartafamiglia, Musei Tutto l'Anno Musei Civici agli Eremitani tel. 049 8204551 - musei@comune.padova.it - <http://padovacultura.padovanet.it>



25 ottobre - 24 novembre

ANDREAS KRAMER

Idoli

Galleria *laRinascnte* - piazza Garibaldi



L'artista nella sua ricerca pittorica cerca la sintesi della forma e il ritmo delle cose, non le forme e i ritmi del momento ma la forma e il ritmo dell'esistenza. La forma, infatti, racconta una storia, apparentemente ferma, in realtà dinamica; il colore invece contribuisce e aggiunge il suono e la musica al racconto.

Gli idoli sono una metafora: la sintesi della ricerca sulla forma. Non la forma al servizio del culto, ma il culto della forma stessa. Di conseguenza non riesce a prescindere dal confronto con le origini di quello che possiamo chiamare Cultura, una strada che porta sempre di nuovo all'antica Grecia.

Nella mostra vengono presentati due cicli di lavori di xilografie su tela realizzati tra il 2011 e il 2012 a Berlino.

Andreas Kramer nasce in Turingia nel 1959. Vive e lavora a Berlino e in Italia. Ha studiato dal 1985 grafica e pittura nella classe del Prof. Ruddigkeit, all'Accademia di Belle Arti di Halle, Burg Giebichenstein,

dove ha ottenuto il diploma d'Accademia nel 1990. Ha continuato i suoi studi dal 1991 al 1993 all'Accademia di Belle Arti di Venezia. Insegna dal 1993 pittura, grafica e libro d'artista in varie scuole tedesche e italiane. Dal 2007 è docente di Xilografia all'Università di Osnabrück. Dal 2006 collabora con l'Associazione Culturale Xearte di Padova e dal 2008 con il Centro Internazionale della Grafica di Venezia.

Info

ingresso libero - orario de *laRinascnte*

Servizio Mostre - Settore Attività Culturali tel. 049 8204529 - donolatol@comune.padova.it - <http://padovacultura.padovanet.it>

27 ottobre - 18 novembre

ENNIO TONIATO

Luminose trasparenze

Scuderie di Palazzo Moroni - via Municipio

(...) L'impressionismo di Toniaio, tuttavia, non è romantica visione, e, anzi, si colloca diametralmente all'opposto rispetto all'inquieta tensione al sublime di Turner, per cercare e far "cantare" la semplicità dello sguardo, non quello che misura, pesa, ridisegna e rappresenta, o "ripresenta", le cose e le atmosfere, ma quello che le riconosce, che sa coglierne la sostanza intima di luogo del cuore, di luogo cui appartengono i sensi che "sanno" le piante, le erbe, le acque, e i valori della luce e delle ombre ... (Giorgio Segato).

Info

ingresso libero

orario 9 - 13 e 15 - 19, lunedì chiuso

relazioni.esterne@comune.padova.it



Laura Walter

Valentina Salmaso

LA VOCE DELLE STELLE

10 novembre - 2 dicembre

LAURA WALTER - VALENTINA SALMASO

La voce delle stelle

Sala della Gran Guardia - piazza dei Signori

Un percorso, attraverso l'albo illustrato, alla scoperta della figura che ha rivoluzionato i cardini della Scienza: Galileo Galilei. In esposizione le tavole originali del libro e varie proposte di laboratori creativi, su prenotazione, destinati ai giovani lettori.

Durante il mese di apertura della mostra, il pubblico potrà partecipare a serate di reading e musica in presenza delle due autrici e di artisti padovani.

Il programma definitivo sarà disponibile sul sito www.padovanet.it

a cura di Kite Edizioni

Info

ingresso libero

orario 10.30 - 14.30 e 15 - 19, lunedì chiuso

tel. 049 9601667 kite@kiteedizioni.it luisa.tosetto@kiteedizioni.it

23 novembre - 2 dicembre

SANDSTORM

L. Cecchin, N. Genovese, A. Messali e M. Pozle

ex Macello - via Cornaro 1/b

Chi è soggetto a *déjà vu* è incline a trovare strane le parole familiari.

Prima inizi col sentirle strane in bocca, poi le sputi fuori; sembrano straniere. Allora afferra una matita e le scrivi in stampatello, ma anche le lettere non sembrano quelle di prima: ad ogni sguardo appaiono più anomale. Ti riprometti di pensare ad altro. Ci provi. Così, nel tentativo di sedare il vocabolo ne perdi il controllo e poi ti trovi disorientato.

Ricorri a quello che sai. Alla parole certe; questo credi.

E se lo stesso fenomeno potesse riguardare anche le immagini? O gli oggetti? E magari anche le situazioni e le persone? A modo suo Freud lo ritiene *spaventosamente* possibile; *Unheimlich* lo chiama. Suona come una condanna, come se un fantasma ti dovesse seguire sempre.

Il titolo del progetto è ispirato da una storia breve scritta da E.T.A. Hoffmann nel 1817, *The Sandman*. *Der Sandmann* è stato ampiamente interpretato da Freud nel famoso saggio del 1919, *Il perturbante (Das Unheimliche)*.

Sandstorm è una proposta espositiva di Lia Cecchin, Nicola Genovese, Alessandra Messali e Mark Pozle a cura di Caterina Benvegnù. Gli artisti faranno convivere le proprie ricerche lavorando *site-specific* all'interno dello spazio dell'Ex Macello. Quattro diversi modi per rimanere a galla. Un percorso tra i tentativi di riappropriazione di termini, immagini, oggetti e sensazioni.

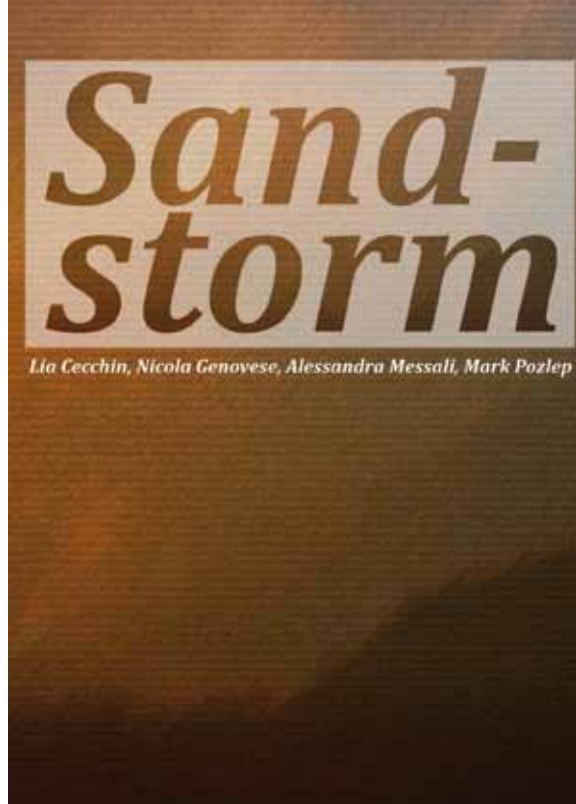
Info

ingresso libero

orario: 15 - 19, chiuso lunedì

Servizio Mostre - Settore Attività Culturali - infocultura@comune.padova.it

<http://padovacultura.padovanet.it>





23 novembre - 16 dicembre

GIOVANNI MASON

Sculture

Scuderie di Palazzo Moroni - via Municipio

Quasi un ritorno a casa per Giovanni Mason, nato a Piombino Dese (PD) nel 1937 ma attivo sin dagli anni settanta in Lombardia. Dopo aver seguito i corsi di scultura all'Accademia di Belle Arti di Brera, in cui approfondisce la sua passione per la materia (legno, pietra, bronzo), inizia ad esporre nel 1974 a Milano e a Cantù, dove tuttora vive, costruendo nel corso della sua lunga carriera una ricca attività espositiva che negli ultimi anni lo ha portato in prestigiose sedi italiane ed europee.

Info

ingresso libero

orario 9-13 e 15-19, lunedì chiuso

relazioni.esterne@comune.padova.it

24 novembre - 15 dicembre

FABIO GOVONI

Galleria Sottopasso della Stua – Largo Europa

In occasione della seconda edizione del *SecondoMè Fest*, viene proposta una personale dell'artista modenese Fabio Govoni, il cui lavoro si sposa felicemente al programma del Festival dedicato alla cinematografia d'autore.

In mostra ritratti di personaggi famosi dello spettacolo, del cinema, della musica, della politica, i cui volti non sono propriamente lo specchio dei personaggi ritratti, bensì sono i volti degli attori che hanno interpretato sul grande schermo quei determinati soggetti, per creare una sorta di inconscia destabilizzazione nell'osservatore. L'inganno è rivelato dal titolo dell'opera che porta il nome del personaggio e il cognome dell'attore.

L'artista realizzerà alcuni inediti, ispirandosi ai film dei protagonisti della nuova edizione del *SecondoMè Fest*, Silvio Soldini ed Ettore Scola.

Info

Tessera RAM

orario 15.30 - 18.30, domenica chiuso

Servizio Mostre - Settore Attività Culturali

<http://padovacultura.padovanet.it>

SecondoMè Fest: Corso Garibaldi 4

tel. 049 2955053 Fax 049 2955052

www.secondomefest.com





6 dicembre 2012 - 20 gennaio 2013

UMBERTO MENIN, MAURIZIA MANFREDI

Metamorfosi

Galleria Samonà - via Roma

Per Umberto l'altro di sé è quello che in armonia o in conflitto convive con noi: «Quando dipingo un ritratto è l'altro che cerco di catturare, quello dietro la maschera».

Per Maurizia la metamorfosi è realizzata attraverso la trasformazione in pittura e terracotta di esseri umani in uccelli di ovidiana memoria. L'insieme delle *Creature Alate* evoca uno stormo di *Migranti*.



Info

ingresso libero; orario 16 - 19, lunedì chiuso

Servizio Mostre - Settore Attività Culturali tel. 049 8204546

caporellop@comune.padova.it - <http://padovacultura.padovanet.it>

14 dicembre 2012 - 19 gennaio 2013

ImmaginAZIONI

Opere di Marco Bellotto, Silvano Brancher, Claudio Santorossi

Galleria *laRinascente* - piazza Garibaldi

In questa esposizione i tre artisti veneti presentano una serie di opere, frutto del personale lavoro di ricerca condotto nell'ultimo lustro. Il titolo *ImmaginAZIONI* sottolinea come la produzione artistica dei 3 autori derivi da un lungo percorso culturale ricco di esperienze, di frequentazioni "importanti" e di confronti costruttivi, che si sono susseguiti nel tempo.

Nella pittura di Marco Bellotto esistono similitudini alquanto evidenti con alcune manifestazioni genericamente riconducibili all'arte primitiva, innanzitutto nei colori, improntati ad avere un carattere intenso e coprente, poi nelle forme, spaziate bidimensionalmente sulla superficie pittorica, infine nelle mutevoli loro espressioni.

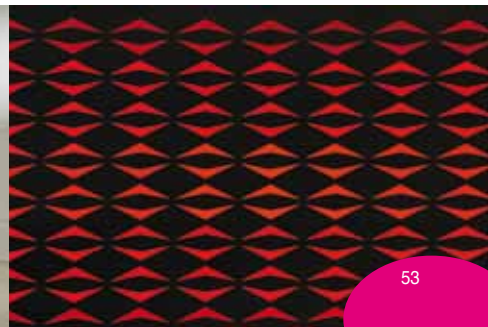
Brancher con serietà e altrettanta passione realizza le sue opere seguendo una metodologia scientifica che si avvale delle più importanti teorie del colore, dei caratteri generali della Gestalt, quindi della percezione visiva, e, al contempo, di modelli matematici da declinare in rapporto alle differenti forme della geometria.

Da alcuni anni la pittura di Santorossi si caratterizza per la strenua fedeltà verso la figura umana, esaminata non attraverso i tratti fisionomici e gli aspetti reconditi del carattere, bensì con una modalità in apparenza superficiale e priva di connotazioni psicologiche. Di fatto Santorossi elabora le fotografie di uomini e donne appartenenti allo star System (cinematografico o pubblicitario) rivestendole con una patina di colore rosso e nero che surroga interamente la loro fisicità e identità.

(Tratto da *Sinergie*, catalogo della mostra di Palazzo delle Contesse MEL, Belluno settembre - ottobre 2009)

Info

ingresso libero - orario de *laRinascente*
Servizio Mostre - Settore Attività Culturali
tel. 049 8204522 - ferretimp@comune.padova.it
<http://padovacultura.padovanet.it>





12 - 27 gennaio
JULIAN ADDA
Bioarchitettura® in tour - un viaggio
lungo vent'anni

Centro culturale Altinate San Gaetano - via Altinate
71

Vent'anni fa, nel 1992, veniva fondata la rivista
Bioarchitettura®.

Il titolo accattivante, il formato stretto e allungato di sicuro
impatto, la grafica in bianco e nero e la scelta della carta
completamente riciclata la rendevano particolarmente
ricercata ed elegante. Ma c'era dell'altro che rendeva
Bioarchitettura® diversa da tutte le altre riviste di settore:
in maniera assolutamente nuova si parlava non solo di

ecologia, di attenzione all'ambiente, di tecniche e tecnologie "verdi", ma anche e soprattutto di un nuovo modo di guardare all'ambiente costruito,
di un nuovo approccio al progetto di architettura.

Oggi, a vent'anni dalla fondazione, una mostra itinerante ne celebra la storia, raccontandone i momenti più significativi, ripercorrendone le
tappe e ripresentandone le pubblicazioni più significative. La mostra, partita nell'aprile 2012 da Roma, sta toccando le principali città italiane.
In ogni tappa, oltre alla presenza di personalità nazionali e internazionali esperte di architettura ecologica che hanno contribuito al prestigio di
Bioarchitettura®, sarà possibile ripercorrere – attraverso una selezione di pagine significative della rivista, postazioni video e proiezioni – i 20 anni
che hanno cambiato il concetto di architettura in Italia e sensibilizzato addetti ai lavori e gente comune.

Info

ingresso libero - orario 10 - 19, lunedì chiuso

Servizio Mostre - Settore Attività Culturali

infocultura@comune.padova.it - <http://padovacultura.padovanet.it>

www.bioarchitettura-rivista.it

26 gennaio - 3 febbraio
ACQUERELLISTI NOI:
acqua e colore

Galleria Cavour, piazza Cavour

Il maestro Ennio Toniato e Giovanna Paganin presentano la seconda edizione della mostra che vede l'esposizione di opere di artisti di fama internazionale e degli allievi dell'Accademia dell'Acquerello che hanno seguito le lezioni dei maestri, tra i tanti: Ennio Toniato, Toni Vedù, Sergio Bigolin, Laura Sarra, Ampelio Chinello, Mario Zoppelletto, Alfreda Pege.

Il percorso espositivo è suddiviso in due sezioni: una dedicata alle opere dei maestri, la seconda accoglie invece le opere degli allievi che grazie al supporto didattico dei loro insegnanti e alla loro passione per l'acquerello hanno già ricevuto segnalazioni di merito e riconoscimenti in concorsi di pittura d'interesse regionale, ma anche nazionale e internazionale.

Si possono ammirare acquerelli di grande realismo e simbolismo, luci e colori, atmosfere magiche in grado di rapire l'occhio dell'osservatore per stupirlo ed emozionarlo.

Info

ingresso libero - orario per il pubblico: tutti i giorni nel periodo della mostra, orario: 15.30-19

Le scolaresche di ogni ordine e grado in orario mattutino e pomeridiano, previa prenotazione, possono effettuare dei laboratori di acquerello GRATUITI

Ufficio Didattica - Attività Culturali tel. 049/8204553-41 - didattica.cultura@comune.padova.it - [http:// padovacultura.padovanet.it](http://padovacultura.padovanet.it)

3287411532 Accademia dell'Acquerello

