

■ **Sacre armonie**

■ **Padova città della scienza**

**Mostre**

■ **Poesia, Letteratura**

■ **Incontri, Conferenze**

■ **Musica**

■ **Prospettiva DanzaTeatro 2011**

■ **Teatro, Cinema**

■ **IncontraPadova**

2011   
**Universi**  
**Diversi!**

**Mostre**  
**Wostre**

**10 febbraio - 13 marzo**

Palazzo Zuckermann, corso Garibaldi, 33

## **LUCI E COLORI DELLA TERRA**

La mostra mineralogica Luci e colori della terra, realizzata dal Gruppo Mineralogico e Paleontologico Euganeo, intende mostrare le meraviglie nascoste del sottosuolo, provenienti dalle principali miniere mondiali. Le forme e i colori stupiranno il visitatore che potrà godere della visione di circa 150 campioni da tutti i continenti, con relativa descrizione, nome, provenienza ed eventuale utilizzo. Il visitatore potrà soddisfare le sue curiosità grazie alla guida di un socio del GMPE che sarà presente in mostra.

Visite guidate gratuite: dalle ore 10 alle ore 13 - prenotazione obbligatoria al numero 049 8204553 Ufficio Didattica dal lunedì al venerdì dalle ore 8.30 alle ore 14 e il martedì e giovedì anche dalle ore 15 alle ore 17.30

### **Info**

Ingresso libero

Orario 10 - 19 lunedì chiuso

Servizio Mostre del Settore Attività Culturali Tel 049 8204553

infocultura@comune.padova.it

<http://padovacultura.padovanet.it>

11 febbraio - 20 marzo

Oratorio di San Rocco, via Santa Lucia

**HUMANAE VANITATES ET POMPAE**

**LA CULTURA DELLE ILLUSIONI**

di **Alberta Vita & Meika Wagner**

L'artista orafa padovana, **Alberta Vita**, e la stilista statunitense **Meika Wagner**, con la collaborazione di Giustina e Mariangela Magarotto, sviluppano, all'interno dello spazio espositivo dell'Oratorio di San Rocco, una personale riflessione sul tema della *Mundana Vanitas*, intesa come ricerca del superfluo "necessario" e del vestire sofisticato. L'obiettivo è quello di riproporre in chiave moderna, seguendo un linguaggio artisticamente elaborato, un abbigliamento inusitato e raffinato, dai tessuti morbidamente drappeggiati e sovrapposti, impreziositi dall'inserimento di spille, bottoni e collane.

Mostra a cura di Mirella Cisotto Nalon e Luisa Tramarollo

In collaborazione con il Quartiere 1 Centro  
e l'associazione Pernumia Viva

#### Info

Ingresso libero

Orario 9.30 - 12.30 / 15.30 - 19 lunedì chiuso

Servizio Mostre del Settore Attività Culturali Tel 049 8204539 - 47

infocultura@comune.padova.it

<http://padovacultura.padovanet.it>



foto di Richard Khoury



**12 febbraio - 12 marzo**

Galleria *laRinascnte*, piazza Garibaldi

### **ITINERARI D'ARTE FIDAPA**

Collettiva di pittura, grafica, fotografia, artigianato e poesia delle artiste associate FIDAPA, volta a sostenere il ruolo della donna nella società contemporanea e mettere in risalto l'aspetto artistico-culturale di questa associazione che da anni si occupa delle donne e della loro formazione, al fine di ottenere pari opportunità nella vita economica, sociale e politica.

#### **Info**

Ingresso libero

Orario de *laRinascnte*

Servizio Mostre del Settore Attività Culturali tel 049 8204522

infocultura@comune.padova.it

<http://padovacultura.padovanet.it>

**12 febbraio - 13 marzo**

Centro Culturale Altinate / San Gaetano, via Altinate, 71

**ANTONIO FASAN**

A trent'anni dall'importante antologica nel Palazzo della Ragione, un omaggio ad uno dei protagonisti dell'arte padovana del Novecento.

Le vedute cittadine, i ritratti dei familiari, le amatissime nature morte parlano con la gioia del colore e la sapienza di uno stile ricco di riferimenti colti, ma del tutto singolare.

Le opere esposte fanno parte di un lascito recuperato dalla famiglia dell'artista dopo un lunghissimo periodo di lontananza dalla città.

**Info**

Ingresso libero

Orario continuato: ore 10 - 19

Lunedì chiuso





**12 febbraio - 27 marzo**

Galleria Cavour, piazza Cavour

**MIMMO ROTELLA - OPERE SCELTE 1958 - 1996**

La mostra, curata da Vittorio Sgarbi e Carlo Silvestrin, ripercorre quasi quarant'anni di storia italiana attraverso le opere di uno dei più importanti artisti del Novecento italiano. La scelta dei curatori ha voluto porre particolare attenzione soprattutto ai *decollages*, manifesti strappati dai muri e re-incollati su tela, conducendo per mano il visitatore attraverso una rilettura delle immagini che hanno tappezzato i muri delle nostre città nel recente passato e, proprio per questo, così familiari ai nostri occhi. Una selezione di opere uniche realizzate tra 1958 ed il 1996 corredate da un catalogo monografico con testi a cura di Vittorio Sgarbi.

**Info**

Biglietto: intero 5 €, ridotto 3 €

Orario: 10 - 13 / 15 - 19 lunedì chiuso.

Servizio Mostre del Settore Attività Culturali tel 049 8204522

infocultura@comune.padova.it,

velisgallery@libero.it Tel. 333 4478044

<http://padovacultura.padovanet.it>

**5 marzo - 17 aprile**

Galleria Samoná, via Roma, 57

## **SECRET GARDENING**

**Cora Chiavedale, Silvia Patrono, Miriam Pertegato**

Pareti abitate, umidi muschi, donne e cavalieri, merletti e amuleti, foglie larghe e coraggiose, corone festose, frutti esotici, tremori nordici, rossore e pallore, parate di verdi e presagi: ritratti femminili in un contesto magico carico di significati segreti.

Opere pittoriche di Cora Chiavedale, Silvia Patrono, Miriam Pertegato.

Mostra a cura di Luca Verrini

### **Info**

Ingresso libero


Orario 10 - 13 / 16 - 19 lunedì chiuso

Servizio Mostre del Settore Attività Culturali tel 049 8204528

[infocultura@comune.padova.it](mailto:infocultura@comune.padova.it)

<http://padovacultura.padovanet.it>





P  
↓  
DP  
↓  
CP  
↓  
RD  
↓  
AD  
↓  
C  
↓  
MT  
↓  
SP  
↓  
M  
↓  
V  
↓  
DISEGNI  
COSTRUTTIVI  
↓  
S

**11 - 27 marzo**

Ex Macello, via Cornaro 1/b

## **MODÌMOSTRIAMO. UNA MOSTRA DI MOSTRE**

Con la mostra *MODìmostriamo* il Liceo Artistico Modigliani intende esporre la propria vocazione liceale, puntando il focus più sulle procedure che sui prodotti. Sarà "una mostra di mostre", in cui ogni progetto espositivo sarà curato come una mostra autonoma. Gli studenti stessi si occuperanno dell'allestimento e produrranno un testo critico-esplicativo, per dare una chiave di lettura al loro progetto. Sarà data priorità ai work in progress, che evidenzieranno metodi e procedure progettuali, dimostrando l'inscindibilità tra l'elaborazione intellettuale e quella materiale.

### **Info**

Ingresso libero

Orario 10 - 13 / 15.30 - 18.30 lunedì chiuso

Servizio Mostre del Settore Attività Culturali tel 049 8204523

infocultura@comune.padova.it

<http://padovacultura.padovanet.it>

Liceo Artistico Modigliani: [info@liceomodigliani.it](mailto:info@liceomodigliani.it)

<http://liceomodigliani2.altervista.org>

**17 marzo - 9 aprile**

Galleria *laRinascente*, piazza Garibaldi

## **STRADE DIVERGENTI**

Marisa Giacomini Bolzonella e Antonella Remm Schergna sono due pittrici che operano a Padova da oltre un trentennio. La prima, artista versatile, nel suo lungo percorso è approdata ad un linguaggio concettuale e personalissimo caratterizzato da una tecnica mista con applicazioni di tessuti pregiati e foglia d'oro; in questa mostra ha voluto fare un omaggio ad importanti figure di donne del mondo dell'arte e della cultura.

Antonella Remm Schergna, anch'essa artista versatile e amante della natura, dipinge tutto ciò che le suscita emozione; predilige la tecnica dei colori ad olio che applica sulla tela in maniera "grassa" quasi compiacendosi dell'uso tattile della materia. Le sue opere hanno come tema la natura, spaziando dalle farfalle alle marine, ricordo della sua città natale Trieste.

Mostra a cura di Laura Sesler

### **Info**

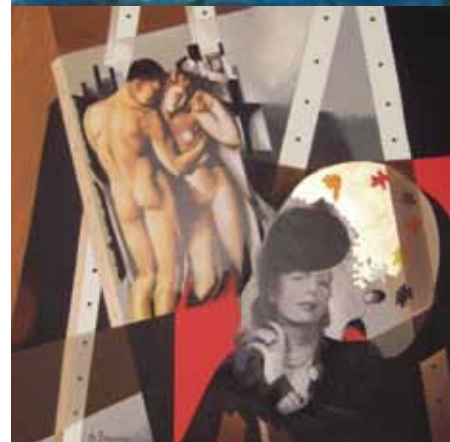
Ingresso libero

Orario de *laRinascente*

Servizio Mostre del Settore Attività Culturali tel 049 8204522

[infocultura@comune.padova.it](mailto:infocultura@comune.padova.it)

<http://padovacultura.padovanet.it>





fratres alia  
quā aliis de  
se lo aut certe  
aliter dicēda  
sūt. Illis siq  
dem lac potū  
dat 7 n̄ escax  
q̄ apli forma  
tenet in docē  
to. Nam 7  
sp̄alibz solidiora apponēda eē in dē  
tpe suo docet exemplo. loquim̄ in q̄es  
non in docis huāne sapiē ubis. set  
in docina sp̄s sp̄alibz sp̄alia cōpan  
tes. Itē. Sapiām loq̄imur in̄ p̄fec  
tos. Quales uos nimirū eē ḡfido.  
n̄ frustra iam forte ex longo studi  
is estis celestibz occupati. curat̄is

1 - 30 aprile

Oratorio di San Rocco, via Santa Lucia

## SPLENDORE NELLA REGOLA

**Codici miniati da monasteri e conventi nella Biblioteca  
Universitaria di Padova**

La mostra presenta una ventina di codici – quasi tutti mai esposti in precedenza – dei secoli tra il XII e il XV, scritti e miniati in Italia ma anche in altre parti d'Europa e provenienti da importanti istituzioni monastiche padovane come gli Eremitani e Santa Giustina. Grazie anche ai frequenti spostamenti dei monaci, maestri delle Scuole teologiche, che portavano nelle loro peregrinazioni i libri, strumenti primari di predicazione, di insegnamento e di preghiera, si realizzò una vera circolazione di saperi che fu anche circolazione di immagini dipinte. Proprio nell'età dei Carraresi e per loro iniziativa queste scuole raggiungono lo status di Facoltà teologica dell'Università. Mostra a cura di Nicoletta Giovè, Pietro Gnan, Leonardo Granata, Lavinia Prosdocimi, Federica Toniolo

### Info

Ingresso libero

Orario 9.30 - 12.30 / 15.30 - 19 Lunedì chiuso.

Servizio Mostre del Settore Attività Culturali tel 049 8204528

[infocultura@comune.padova.it](mailto:infocultura@comune.padova.it)

<http://padovacultura.padovanet.it>

Biblioteca Universitaria: [pietro.gnan@beniculturali.it](mailto:pietro.gnan@beniculturali.it) tel 049 8240246

[www.bibliotecauniversitariapadova.it](http://www.bibliotecauniversitariapadova.it)

**2 aprile - 15 maggio**

Galleria Cavour, piazza Cavour

**LORENZO CAPELLINI**

**forme nude**

La mostra "Lorenzo Capellini. *Forme nude*" presenta centocinquanta fotografie a colori e in bianco e nero che mettono in evidenza l'armonia e la sensualità di corpi di donne ripresi da varie angolazioni.

Il fotografo, di origine genovese, immortala nei suoi scatti la propria idea di bellezza femminile attraverso la sinuosità di corpi che sembrano uscire dallo spazio.

Nel suo percorso fotografico Capellini tende a valorizzare le forme del corpo attraverso l'utilizzo della luce che contribuisce a rendere l'idea della profondità e di un'efficace presenza.

**Inaugurazione venerdì 1 aprile alle ore 18**

**Info**

Biglietto: intero 5 €, ridotto 3 €

Orario: 11 - 13 / 14 - 19 chiuso lunedì

Centro Nazionale di Fotografia

Palazzo Zuckermann - Corso Garibaldi 29, Padova

tel. 049 8204518 / 4519 - fax. 049 8204532

cnf@comune.padova.it

<http://cnf.padovanet.it>

<http://padovacultura.padovanet.it>

Padova  
**Aprile**  
fotografia 11  
I territori del corpo



**2 aprile - 8 maggio**

Galleria Sottopasso della Stua, largo Europa

**DELLA CORPOREITÀ...I DIALOGHI**

**Fotografie di Moria De Zen, Ornella Francou, Tea Giobbio**

La mostra "Della corporeità...i dialoghi" - Fotografie di Moria De Zen, Ornella Francou, Tea Giobbio", presenta una trentina di immagini a colori che raccontano le "storie" di tre fotografe che interpretano i diversi territori del corpo. Così, Moria De Zen crea autorappresentazioni ambientate in suggestivi luoghi del Veneto, dove la natura è una sorta di realtà primordiale dentro cui esprimere una drammatica ricerca di senso e verità. Ornella Francou, invece, forma una serie di "dialoghi" strutturati su gesti e movimenti della vita quotidiana attraverso immagini realizzate in modo sfocato per creare misteriosi significati. Infine Tea Giobbio, sviluppa un'indagine suddivisa tra corpo e paesaggio che dà luogo ad atmosfere surreali, magiche ed inquietanti.

Padova  
**Aprile**  
fotografia 11  
I territori del corpo

**Inaugurazione venerdì 1 aprile alle ore 19**

**Info**

Ingresso libero

Orario: lunedì - sabato 11 - 13 / 16 - 19 domenica 16 - 19

Centro Nazionale di Fotografia,

Palazzo Zuckermann - Corso Garibaldi 29, Padova

Tel. 049 8204518 / 4519 - fax. 049 8204532

cnf@comune.padova.it - <http://cnf.padovanet.it>

<http://padovacultura.padovanet.it>



**9 - 30 aprile**

Libreria Draghi, Via Santa Lucia, 11

**FRANCESCA DELLA TOFFOLA**

**Evasioni della pelle**

La mostra "Francesca Della Toffola. *Evasioni della pelle*" propone una ventina di autoritratti a colori dove il proprio corpo si fonde con gli oggetti quotidiani e gli spazi architettonici, creando un legame tra la figura umana e i segni del tempo. Caratteristica del lavoro è il ritmo, scandito dalla *linea nera* che contraddistingue le sue immagini.

"*Fondere anima e ragione, emozione e tecnica*", è questo lo scopo della fotografa che toglie peso al proprio corpo scegliendo di immortalare frammenti per trasmettere un'interiorità quale reazione al vivere quotidiano.

**Inaugurazione venerdì 8 aprile alle ore 17**

**Info**

Ingresso libero

Orario: 9.30 - 12.30 / 15.30 - 19.30

chiuso domenica e lunedì mattina

tel. 049 8760306

Centro Nazionale di Fotografia

Palazzo Zuckermann - Corso Garibaldi 29, Padova

tel. 049 8204518 / 4519 - fax. 049 8204532

cnf@comune.padova.it

<http://cnf.padovanet.it>

<http://padovacultura.padovanet.it>



**9 - 29 aprile**

Centro Culturale Altinate / San Gaetano, via Altinate, 71

**QUILTS E PATCHWORK**

**L'ARTE TESSILE INTERPRETA IL PERIODO CARRARESE**

a cura dell'Associazione "Passione Patchwork"

Trenta appassionate "artiste" padovane propongono una ricca selezione di opere tessili ispirate al periodo carrarese. Utilizzando il linguaggio espressivo del patchwork e del quilting rivisitato in chiave tradizionale e moderna, sono state realizzate composizioni originali che interpretano e rielaborano aspetti storici, artistici e culturali della Signoria padovana del Trecento.

Si tratta della terza occasione in cui l'associazione di promozione sociale "Passione patchwork", nata nel 2008, espone in prestigiosi luoghi del Comune di Padova i propri lavori con lo scopo di stimolare la curiosità e l'interesse nei confronti dell'arte tessile.

**Info**

Ingresso libero

Orario continuato: ore 10 - 19, lunedì chiuso

[infocultura@comune.padova.it](mailto:infocultura@comune.padova.it)

<http://padovacultura.padovanet.it>

Passione Patchwork: [giorgiaquilt@yahoo.it](mailto:giorgiaquilt@yahoo.it)

**16 aprile - 31 luglio**

Museo Diocesano, piazza Duomo, 12

## **OMAR GALLIANI. IL CODICE DEGLI ANGELI**

Grande opera–installazione ideata da Omar Galliani per essere ospitata nella magnifica Sala dei Vescovi del Palazzo Vescovile, sede del Museo Diocesano di Padova. A promuoverla è il Museo Diocesano in collaborazione con la Fondazione Cassa di Risparmio di Padova e Rovigo. Mostra–installazione tutta dedicata al tema degli Angeli, una mostra non casuale, visto che, proprio dirimpetto al Palazzo Vescovile, nel Palazzo del Monte, è allestita nel medesimo periodo e con lo stesso orario, la grande rassegna su Guariento, il “Pittore degli Angeli”.

Omar Galliani ha scelto di popolare questo mistico ambiente con i suoi *Angeli*.

Cinque grandi opere monumentali, tutte realizzate a matita su tavola. Angeli moderni, trasfigurazione di giovani d’oggi, ritratti a grande dimensione.

Al centro del Salone, un nuovo lavoro, anch’esso di grandi dimensioni e in un ambiente contiguo, molto raccolto, una teca di cristallo accoglierà l’omaggio che Omar Galliani rivolge a Guariento. Si tratta di un’opera delle medesime dimensioni dei celeberrimi Angeli del maestro trecentesco, realizzata a grafite e double face, come erano spesso le opere medievali.

Alle pareti intorno alla teca, quattro disegni, sempre sul tema degli Angeli. Infine un omaggio alla Vergine, a completare l’altare della Cappella dei Vescovi. Sotto il polittico quattrocentesco dedicato agli Arcangeli, Galliani ha voluto inserire non un ulteriore Angelo ma l’immagine di un roseto: un tappeto di rose rosse, a carboncino, uno splendido richiamo alla sacralità di questo piccolo, intenso ambiente di private devozioni.

### **Info e prenotazioni**

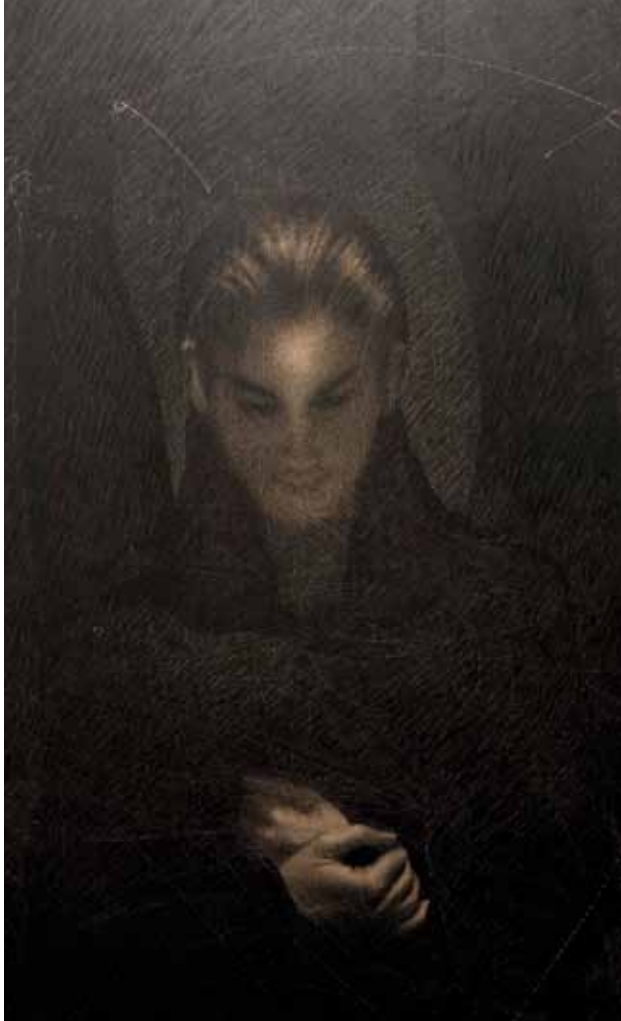
Museo Diocesano, tel 049 8761924 - 049 652855

info@museodiocesanopadova.it

Ufficio stampa e P.R. Studio Esseci di Sergio Campagnolo, via San Mattia 16 - Padova

tel 049 663499, fax 049 655098

info@studioesseci.net





**16 aprile - 15 maggio**

Spazio Fotografico Le Buonevoglie, corso del Popolo, 8 d

**GABRIELE E GIORGIO RIGON**

**Segni, Calligrammi, Simbologie, Seduzione**

La mostra "Gabriele e Giorgio Rigon. *Segni, Calligrammi, Simbologie, Seduzione*" propone una serie di fotografie in bianco e nero, dove l'essenza della bellezza è rappresentata dalla gestualità femminile, dal movimento e dalle dinamiche individuali con cui si caratterizza la poetica dei due fotografi.

La luce e gli effetti chiaroscurali sono la cifra della sensibilità dell'indagine di Giorgio e Gabriele Rigon, padre e figlio di una lunga tradizione fotografica.

**Inaugurazione venerdì 15 aprile alle ore 18**

**Info**

Ingresso libero

Orario: 8 - 18, chiuso domenica

Centro Nazionale di Fotografia

Palazzo Zuckermann - Corso Garibaldi 29, Padova

tel. 049 8204518 / 4519 - fax. 049 8204532

[cnf@comune.padova.it](mailto:cnf@comune.padova.it)

<http://cnf.padovanet.it>

<http://padovacultura.padovanet.it>

Padova  
**Aprile**  
fotografia 11  
I territori del corpo



**22 aprile - 21 maggio**

Galleria *laRinascente*, piazza Garibaldi

**ALESSIO BRUGNOLI**

**Altri spazi**

La mostra, curata da Rita Servello e Donatella Edini, propone, le opere di Alessio Brugnoli, artista poliedrico che ha partecipato a numerose mostre, personali e collettive, locali e nazionali. La sua personale attitudine poetica si muove nell'ambito dello spazialismo-informale in un'attenta osservazione delle contaminazioni contemporanee. Un percorso in continuo rinnovamento e sperimentazione espresso con un linguaggio vicino all'energia pura, che utilizza le tecniche pittoriche forzandole verso nuove probabilità d'immagine, in cui la realtà trascende e assume significati e valenze che puntano all'essenza, in un contesto concettuale, dove i colori, sapientemente dosati, scelgono di proiettarsi in una emotività ancora possibile.

**Info**

Ingresso libero

Orario de *laRinascente*

Servizio Mostre del Settore Attività Culturali tel 049 8204546

[infocultura@comune.padova.it](mailto:infocultura@comune.padova.it)

<http://padovacultura.padovanet.it>





**30 aprile - 5 giugno**

Galleria Samoná, via Roma, 57

**ADRIANO BALDIN**

**DOVE PORTANO I PASSI CHE FACCIAMO ...**

**“Nelle radici del passato c’è la forza del futuro”**

La mostra è presentata dall'Associazione Adriano Baldin, nata nel 2007 per ricordare l'architetto, insegnante, sindaco di Cadoneghe e soprattutto artista. I temi affrontati nella produzione di Baldin sono quattro: l'ambiente, la storia, la spiritualità e l'interiorità. Le sue installazioni - una fusione di pittura, scultura e design - rientrano nell'ampio campo dell'arte cinetica, che si propone di rendere lo spettatore attivo nei confronti dell'opera. Possiamo anche parlare di "arte transitiva", per la compresenza di passato, presente e futuro, dove ogni parte è in stretta unione con le altre e concorre al passaggio da un momento spazio-temporale all'altro. L'espressione artistica di Adriano Baldin è contemporanea, ma fortemente radicata nella tradizione del passato.

**Info**

Ingresso libero

Orario 10 -13 / 15.30 -18.30 lunedì chiuso

Servizio Mostre del Settore Attività Culturali tel 049 8204546

infocultura@comune.padova.it

<http://padovacultura.padovanet.it>

**13 maggio - 17 luglio**

Oratorio di San Rocco, via Santa Lucia

**PREMIO INTERNAZIONALE MARIO PINTON  
PRIMA EDIZIONE**

**Castelli, miniature, astri e alchimia**

**La Padova Carrarese nel gioiello contemporaneo**

Nell'anno in cui viene presentata la grande mostra *Guariento e la Padova carrarese*, dedicata al pittore di corte della Signoria, numerose sono le iniziative promosse per dare evidenza alla Padova del Trecento e alla Signoria dei da Carrara. Tra queste, di particolare rilevanza è la mostra-concorso di gioielleria contemporanea a cui sono stati invitati più di sessanta artisti orafi di fama internazionale, provenienti da tutto il mondo, Italia, Germania, Austria, Francia, Spagna, Portogallo, Olanda, Norvegia, Danimarca, Finlandia, Australia, Estonia, affinché creino un gioiello che, sebbene caratterizzato dal linguaggio della contemporaneità, sia spirato all'età medievale, all'atmosfera, alla cultura, al costume, alla moda e alla quotidianità del tempo. Al progetto partecipa anche una nutrita rappresentanza di orafi della nostra città che operano secondo la filosofia della Scuola Orafa Padovana, al cui capostipite, Mario Pinton, è dedicata l'iniziativa che prevede l'assegnazione di un prestigioso premio. Mostra a cura di Mirella Cisotto Nalon

**Info**

Ingresso libero

Orario 9.30 - 12.30 / 15.30 - 19 lunedì chiuso

Servizio Mostre del Settore Attività Culturali tel 049 8204539 - 27

infocultura@comune.padova.it

<http://padovacultura.padovanet.it>





**29 aprile - 29 maggio**

Centro Culturale Altinate / San Gaetano, via Altinate, 71

## **L'ARTE DEL SEGNO TRA PADOVA E IL GIAPPONE** **Dialoghi incisi**

Dieci artisti di diverse generazioni ed esperienze, accomunati dal rispetto della tradizione incisoria, pur nelle differenti soluzioni tecniche.

Vicini al contesto culturale dell'Accademia di Belle Arti di Venezia e dell'Associazione Incisori Veneti, rappresentano una delle voci principali della ricerca grafica in Italia.

In questa mostra, che comprende una sezione divulgativa sulle tecniche dell'incisione, sono ospitati gli artisti giapponesi del gruppo Printsaurus, con cui è attivo un proficuo gemellaggio artistico.

I "dieci incisori padovani" sono Debora Antonello, Emilio Baracco, Franco Carlussare, Bruno Gorlato, Raffaele Minotto, Elena Molena, Pino Polisca, Albino Palma, Galeazzo Viganò, Marina Ziggotti.

### **Info**

Ingresso libero

Orario continuato: ore 10 - 19

Lunedì chiuso

**21 maggio - 24 luglio**

Galleria Cavour, piazza Cavour

**LEO BORGHI**

Antologica dedicata all'artista che meglio ha saputo e sa interpretare Padova nella sua identità storica, culturale, architettonica, con una splendida sequenza di opere, oli e ceramiche, frutto della produzione artistica degli ultimi cinquant'anni. Il soggetto privilegiato dell'artista è l'amata terra italica, con citazioni dell'antica civiltà veneta, della civiltà pompeiana, etrusca e soprattutto del Trecento padovano. Con leggerezza non priva di velata ironia, ci presenta alcuni personaggi storici famosi, Federico II di Svevia, Guidoriccio da Fogliano, Ezzelino da Romano, Francesco e Ubertino da Carrara, eleganti dame, quali Fina de' Buzzaccarini e Gigliola da Carrara. Il Salone, il Duomo, le torri comunali, la Specola, la cinta muraria, offrono un'immagine di Padova medievale interpretata con il tocco leggero e trasognato di un narratore di fiabe. Mostra a cura di Alessandra Possamai Vita

**Info**

Ingresso libero

Orario: 10-13 / 15.30-18.30, lunedì chiuso

Servizio Mostre del Settore Attività Culturali tel. 049 8204528

[infocultura@comune.padova.it](mailto:infocultura@comune.padova.it)

<http://padovacultura.padovanet.i>





# RICICLARTI 2011

## CANTIERE ARTE AMBIENTALE

**26 maggio - 26 giugno**

Ex Macello, via Cornaro 1/b

**RICICLARTI 2011**

**Cantiere Arte Ambientale**

*Riciclarti - Cantiere d'Arte Ambientale* è un progetto a cura di Marisa Merlin, promosso dall'Associazione "Arteria" e realizzato in collaborazione con gli Assessorati all'Ambiente e alla Cultura del Comune di Padova e patrocinato dall'Università I.U.A.V. di Venezia. Giunto alla sua quarta edizione, *Riciclarti - Cantiere d'Arte Ambientale* è un collaudato progetto che valorizza il dialogo con il territorio all'insegna della sostenibilità ambientale. Pensato come contenitore artistico e culturale per la diffusione di politiche di sostenibilità ambientale, candidando Padova come capitale dell'arte contemporanea ambientale, è diventato modello esportabile di eccellenza nel processo di divulgazione culturale, grazie alla metodologia artistica di comunicazione delle problematiche ambientali.

**Info**

Ingresso libero

Orario 10-13 / 15.30-19.30 lunedì chiuso

Servizio Mostre del Settore Attività Culturali  
tel 049 8204522

[infocultura@comune.padova.it](mailto:infocultura@comune.padova.it)

<http://padovacultura.padovanet.it>

[marisa.merlin@libero.it](mailto:marisa.merlin@libero.it) - cell. 328 6671483

[www.ricicliarti.it](http://www.ricicliarti.it)

**28 maggio - 2 luglio**

Galleria *laRinascete*, piazza Garibaldi

**LUISA SPARAVIER**

**Passi**

I lavori di Luisa Sparavier sono giardini dell'anima, sono quadri caldi di colore, rossi o terrosi, o densi di grafite e leggeri nelle tonalità dei verdi, sono materia impastata, dove nulla è materiale perché tutto è diventato spazio. Se è compito dell'arte "portare fuori", accettando che l'idea divenga segno umano e riconoscibile, Luisa Sparavier affronta il percorso fatto di disciplina, fatica e tempo, per rendere palpabile quello che sta nel suo ricco mondo poetico, nel suo sensibilissimo immaginario e nella sua libertà, difficile come tutte le scelte di vita. Forme, colori, luci, attraverso i pigmenti e le vibrazioni della superficie, ci comunicano di innumerevoli vite e di differenti sentire.

**Info**

Ingresso libero

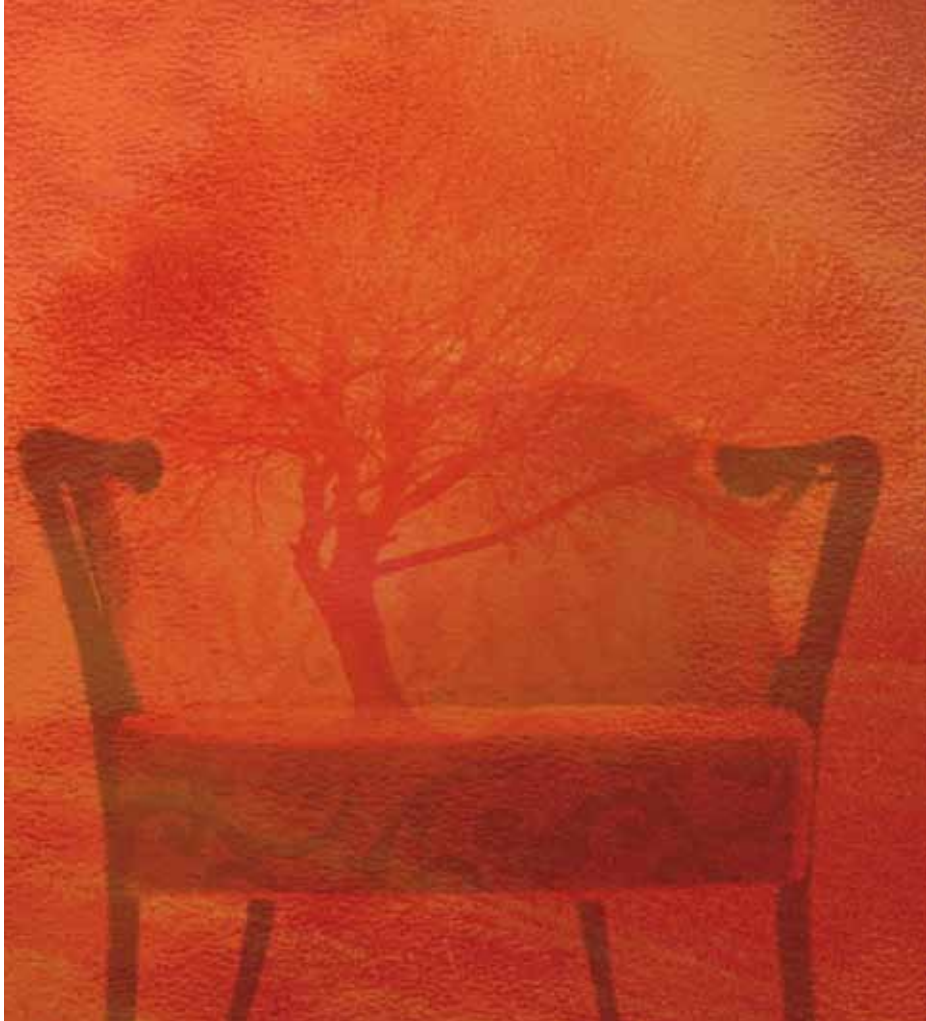
Orario de *laRinascete*

Servizio Mostre del Settore Attività Culturali

tel 049 8204546

[infocultura@comune.padova.it](mailto:infocultura@comune.padova.it)

<http://padovacultura.padovanet.it>





## giugno VERSUS - APOLOGIA DEGLI OPPOSTI

a cura dell'Associazione Culturale XEARTE di Padova

Nell'ambito dell'iniziativa *Universi Diversi* l'Associazione Culturale XEARTE di Padova, propone per il mese di giugno, all'interno di due Porte di accesso alla città, il Progetto *Versus. Apologia degli opposti*.

Le due mostre di opere, proposte in vari linguaggi visivi, interagenti tra loro, vengono allestite in due spazi simili ma diversi come collocazione, a cui si arriva da località differenti per andare in rioni particolari, con lavori pensati da artisti internazionali che progettano a distanza spazio-temporale a gruppi di due o di tre e che lavorano "a confronto", secondo un modello che evidenzia le opposte polarità e i diversi punti di vista.

I prodotti artistici, che prevedono anche allestimenti e opere tridimensionali e interattive, dialogheranno idealmente a distanza, nelle due Porte, che in tal modo evidenzieranno le "opposizioni a confronto" e le interpretazioni diversificate della stessa realtà.

La ricerca viene condotta da operatori Italiani e non, per sollecitare un confronto tra culture, paesi e luoghi diversi, secondo uno scambio artistico-culturale costante, condotto con una dialettica tra punti di vista opposti ma complementari, che creano energia creativa, come tutte le polarità.

Contestualmente alla mostra, si propongono **happening e incontri di approfondimento** sulla tematica, riguardanti i vari linguaggi artistici.

### Info

XEARTE associazione culturale, Via Savona,7

tel. 049.654263

info@xearte.net [www.xearte.net](http://www.xearte.net)

2011



**Universi**

**Diversi!**